



Institutionsrapport for Københavns Universitet

Ny institutionsakkreditering



15. marts 2024

Indhold

INDLEDNING	4
1. INTRODUKTION TIL KU'S KVALITETSSIKRINGSSYSTEM.....	5
KU's fælles kvalitetssikringspolitik, procedurer og retningslinjer	5
Overblik over opbygningen af KU's kvalitetssikringssystem	6
2. ORGANISERING AF KU'S KVALITETSSIKRINGSARBEJDE	7
Organisering og ansvarsfordeling	8
Samspil og dialog med eksterne og interne aktører i KU's kvalitetssikringssystem	11
3. HOVEDELEMENTER OG -MEKANISMER I KVALITETSSIKRINGSSYSTEMET	14
Undervisningsevalueringer	14
Uddannelsesredegørelser	15
Uddannelsesevalueringer	16
Dekanernes Dialog om uddannelseskvalitet med rektor (DUR)	17
Brug af datagrundlag som indikatorer for uddannelseskvalitet	18
Krav om målbare standarder for kvalitet	18
Udvikling og evaluering af KU's kvalitetssikringssystem	20
4. SIKRING AF VIDENGRUNDLAG.....	22
Kvantitativ monitorering (ViP-dækningsgrad).....	22
Kvalitativ monitorering (forskningsmatrix og videngrundlagsmatrix)	23
5. SIKRING AF NIVEAU, INDHOLD OG TILRETTELÆGGELSE	24
Pædagogik og didaktik	25
Tilrettelæggelse af uddannelser og undervisning.....	25

Studietrivsel.....	26
SELVEVALUERING	29
6. BAGGRUND FOR KU'S TILRETTELÆGGELSE AF KVALITETSSIKRINGSARBEJDET	29
7. REFLEKSIONER OVER KU'S KVALITETSSIKRINGSARBEJDE	29
Styrker ved kvalitetssikringsarbejdet	30
Udviklingsmuligheder ved kvalitetssikringsarbejdet	34
9. SAMMENHÆNG MELLEM KVALITETSSIKRINGSARBEJDET OG UDDANNELSESSTRATEGISKE INDSATSER PÅ KU	36
Uddannelsesstrategiske indsatser og strategiske årshjul.....	36
Eksempel: Strategisk fokus på kobling mellem forskningen og undervisning	37
Pejlemærker for uddannelse følger de studerendes vej gennem uddannelserne	39
10. RAMMERNE FOR UDDANNELSESADMINISTRATION	40
Implementering af nyt studieadministrativt system på KU	40
Reform af KU's administration	40
11. OPSAMLING	41

Indledning

Københavns Universitet (KU) har med sine 210 uddannelser, 37.500 studerende, 5.000 forskere og 4.000 administrative medarbejdere et levende og internationalt forsknings- og studiemiljø. KU's videnskabelige hovedområder spænder fra humaniora og samfundsvidenskab til natur- og biovidenskab samt sundhedsvidenskab, og er fordelt på fire campusområder, seks fakulteter¹, 36 institutter og over 200 forskningscentre og -enheder.

KU skaber værdi ved at levere forskning og forskningsbaserede uddannelser på højeste internationale niveau. Det sker i tæt dialog med omverden, undervisere og studerende. KU arbejder strategisk med, at vores kandidater bringer ny viden og forskningsbaserede arbejdsmetoder ud på arbejdsmarkedet og ind i erhvervslivet. Uddannelser på KU skal være samfundsrelevante og sigte mod, at dimitterende får gode og fagligt meningsfulde arbejdsliv på et foranderligt arbejdsmarked.

Universitetet har både i sine overordnede strategier og i sit kvalitetssikringsarbejde stort fokus på hele tiden at videreudvikle og styrke kvaliteten og relevansen af KU's uddannelser.

KU's samlede kvalitetssikringssystem sikrer, at der sker en løbende og systematisk monitorering af KU's uddannelser, hvor der kan sættes ind over for kvalitets- og relevansproblemer. Systemet er udviklet med respekt for KU's faglige og organisatoriske bredde, og det dækker alle universitetets uddannelsesudbud².

Kvalitetssikringssystemet har i sin grundstruktur eksisteret siden 2014, men er løbende blevet videreudviklet og tilpasset på baggrund af en fast, årlig evaluering. Der er en solid ledelsesforankring på alle niveauer lige fra fagmiljøerne, hvor det daglige kvalitetssikringsarbejde foregår, og til rektor.

Kvalitetssikringen sker med deltagelse af og dialog med studerende, undervisere og relevante administrative medarbejdere, i studienævn og øvrige fora. KU lægger stor vægt på betydningen af de studerendes engagement og bidrag i forhold til universitetets løbende kvalitetsarbejde.

¹ Det Humanistiske Fakultet (HUM), Det Juridiske Fakultet (JUR), Det Samfundsvidenskabelige Fakultet (SAMF), Det Natur- og Biovidenskabelige Fakultet (SCIENCE), Det Sundhedsvidenskabelige Fakultet (SUND) og Det Teologiske Fakultet (TEO).

² Bachelor-, kandidat-, professionsbachelor-, erhvervskandidat-, master-, diplom- og akademiuddannelser.

Institutionsrapporten beskriver i første del KU's kvalitetssikringssystem og -arbejde, hvordan det er organiseret og bygget op, og hvilke mekanismer der er i det. I anden del præsenteres ledelsens refleksioner over, hvordan systemet fungerer, hvilket samspil der er med KU's strategier, og baggrunden for hvorfor det er tilrettelagt, som det er.

1. Introduktion til KU's kvalitetssikringssystem

KU's arbejde med kvalitetssikring tager afsæt i et fælles værdigrundlag for uddannelseskvalitet og kvalitetskultur. Værdigrundlaget definerer, *hvad* der forstås som uddannelseskvalitet på KU, og *hvordan* uddannelseskvaliteten understøttes af en god kvalitetskultur med en tydelig ansvars- og arbejdsfordeling. Det sikrer, at der er en fælles forståelse og base, hvorfra der kan arbejdes med kvalitet og relevans på tværs af universitetet.

Værdigrundlaget definerer seks overordnede kendetegn ved KU's uddannelser, som fremgår nedenfor. Værdigrundlaget afspejler de krav, der sættes af europæiske standarder og retningslinjer (European Standard and Guidelines for Quality Assurance in the European Higher Education Area, ESG).

Værdigrundlagets seks kendetegn ved kvalitet i uddannelser

Uddannelserne skal være:

- | | |
|-----------------------|---------------------|
| 1. Forskningsbaserede | 4. Udfordrende |
| 2. Inspirerende | 5. Relevante |
| 3. Veltilrettelagte | 6. Kvalitetssikrede |

Værdigrundlaget danner baggrund for KU's kvalitetssikringspolitik. Tilsammen sikrer værdigrundlaget og kvalitetssikringspolitik, at universitetet har et fælles kvalitetssikringssystem, der er opbygget ens på tværs af KU - dog med mulighed for lokal udfoldelse, der afspejler fakulteternes forskellige uddannelsesorganisering.

KU's fælles kvalitetssikringspolitik, procedurer og retningslinjer

KU's fælles kvalitetssikringspolitik beskriver:

- indhold og governance samt ansvars- og arbejdsfordeling i kvalitetssikringssystemet
- hvilke krav KU stiller til fakulteternes kvalitetssikringsarbejde
- årshjul for kvalitetssikringssystemet og for den årlige evaluering af systemet

Kvalitetssikringspolitikken kræver, at fakulteternes kvalitetssikring af uddannelserne omfatter følgende områder:

- Tilrettelæggelse og godkendelse af uddannelser
- Studentercentreret læring
- Optag, studieprogression, merit og tildeling af grader
- Kvalitetssikring af underviseres kompetencer
- Læringsressourcer og støtte til de studerende
- Informationssystemer
- Offentlig information
- Monitorering og evaluering af uddannelserne

Der er i den forbindelse krav om, at fakulteterne:

- a. Fastsætter, monitorerer og følger op på centrale indikatorer for uddannelseskvalitet
- b. Beskriver organisation og ansvarsfordeling i det lokale kvalitetssikringsarbejde
- c. Følger de fælles krav til indhold af fakulteternes egne procedurer
- d. Offentliggør deres lokale udfoldelse af kvalitetssikringspolitikken på deres hjemmeside

På baggrund af kvalitetssikringspolitikken har universitetet fastlagt *fælles retningslinjer og fælles procedurer*. De fælles procedurer er områder, der primært er forankret på universitetsniveau. De fælles retningslinjer omhandler derimod områder, der primært er forankret på fakulteterne, og som fakulteterne derfor skal udmønte i egne procedurer.

Overblik over opbygningen af KU's kvalitetssikringssystem

Værdigrundlaget for uddannelseskvalitet og KU's kvalitetssikringspolitik giver - sammen med de fælles procedurer og retningslinjer og KU's strategier - et fælles fundament for KU's kvalitetssikringssystem. Kvalitetssikringssystemet udfoldes i et samspil mellem de fælles rammer og en fakultetsspecifik udfoldelse inden for disse rammer.

Opbygningen af KU's kvalitetssikringssystem med centrale dokumenter ser dermed ud som nedenstående figur.



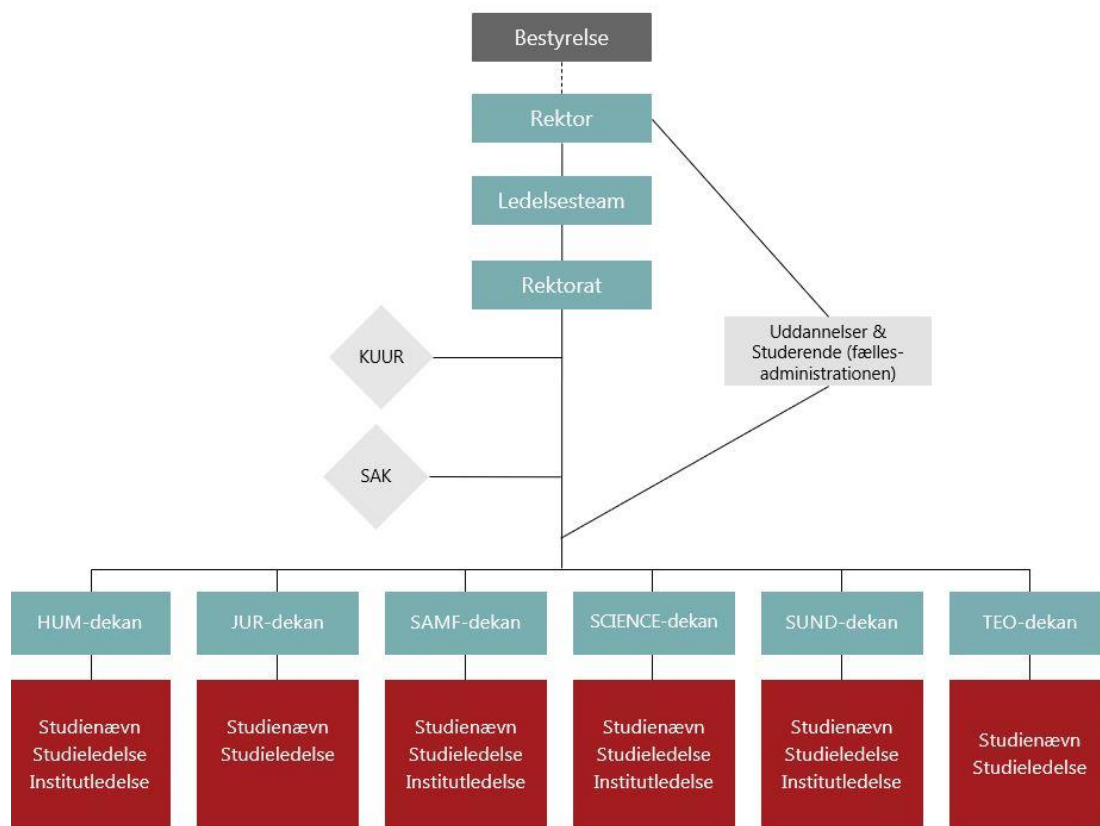
Oversigt over opbygningen af KU's kvalitetssikringssystem med centrale dokumenter

2. Organisering af KU's kvalitetssikringsarbejde

Det er en forudsætning for en god kvalitetskultur, at kvalitetssikringsarbejdet foregår så tæt på uddannelserne som muligt, og at alle parter, fra studerende og undervisere til ledelse, bliver involveret i arbejdet. Studienævn og studie-/institutedelse spiller sammen med de studerende og underviserne en afgørende rolle for kvalitetskulturen på en uddannelse. For at sikre ledelsesforankringen af kvalitetssikringsarbejdet er det desuden vigtigt, at det overordnede ansvar ligger hos rektor, prorektor for uddannelse og dekaner. På KU er kvalitetssikringsarbejdet derfor baseret på tydelig ledelsesforankring og ansvarsplacering på centralt niveau, fakultetsniveau og uddannelsesniveau.

KU's kvalitetssikringsarbejde er organiseret, så det afspejler det enkelte fakultets uddannelsesorganisering, og at KU's vedtægter placerer ansvaret for uddannelserne på de seks fakulteter.

Organisering og ansvarsfordeling



KU's governancestruktur for kvalitetssikring af uddannelser

Bestyrelse

Bestyrelsen vedtager og følger op på universitetets strategi og indgår KU's strategiske rammekontrakt med ministeriet. Bestyrelsen beskæftiger sig overvejende med uddannelseskvalitet på strategisk niveau. På KU har bestyrelsen dermed ikke en direkte rolle i kvalitetssikringssystemet. Bestyrelsen orienteres årligt af rektor om status for universitetets arbejde med kvalitetssikring af uddannelserne, herunder oprettelse og lukning af uddannelser.

Rektor og prorektor for uddannelse

Rektor varetager den daglige ledelse af universitetet ud fra de rammer, som bestyrelsen har fastsat i rektorinstruksen. Herunder har rektor det overordnede ansvar for kvalitetssikring af uddannelser. I praksis foregår det i tæt samarbejde med prorektor for uddannelse.

Rektor har det overordnede ansvar for at følge op på dekanernes årlige afrapportering om uddannelseskvalitet og godkender de målbare standarder for kvalitet, som fakulteterne indstiller hvert år.

Rektor er også overordnet ansvarlig for den løbende udvikling af kvalitetssikringssystemet, herunder at monitorere implementering af fælles politik og retningslinjer.

Tværgående fora og fællesadministration

Rektor rådgives om kvalitetssikring af KU's Ledelsesteam (LT)³, rektorat (særligt prorektor for uddannelse)⁴, Københavns Universitets Uddannelsesstrategiske Råd (KUUR)⁵ og Studieadministrativt Koordineringsudvalg (SAK)⁶. Ligeledes sker universitetets tværgående koordinering af kvalitetssikringsarbejdet og den årlige evaluering af kvalitetssikringssystemet i regi af disse ledelsesfora.

Vicedirektør for uddannelse (Uddannelser & Studerende i fællesadministrationen) fører på vegne af rektor tilsyn med fakulteternes kvalitetssikring og udmøntning af kvalitetssikringspolitikken.

Herudover er der nedsat et underudvalg under SAK - SAK-Regler & Uddannelsesstruktur - der sammen med SAK skal understøtte det administrative implementeringsansvar.

Dekan og prodekaner for uddannelse

Rektor har delegeret det daglige ansvar for kvaliteten af uddannelser og undervisning på fakulteterne til de seks dekaner. Dekanen har ansvar for det lokale kvalitetssikringsarbejde og for fakultetets procedurer samt for den løbende udvikling af procedurerne i overensstemmelse med udviklingen af universitetets fælles kvalitetssikringspolitik og -retningslinjer. Det er som udgangspunkt dekanen, der godkender uddannelsesredegørelser og uddannelsesevalueringer på det enkelte fakultet, og som indstiller målbare standarder for kvalitet til rektor.

Fakulteternes prodekaner for uddannelse varetager sammen med dekanen ledelsesopgaven for fakultetets uddannelser. Dekanen kan vælge at uddelegere opgaven med kvalitetssikringsarbejdet og opfølgning herpå til prodekanen for uddannelse.

³ LT: Dekaner og rektorat.

⁴ Rektorat: Rektor, prorektorer og universitetsdirektør.

⁵ KUUR: Prorektor for uddannelse (forperson), vicedirektør for uddannelse, prodekaner for uddannelse samt studenterrepræsentanter.

⁶ SAK: Vicedirektør for uddannelse og studiechefer.

Studienævn

KU har 32 studienævne. HUM har seks studienævne, JUR to, SAMF otte, SCIENCE seks, SUND otte og TEO to. Studienævnene består af et lige stort antal repræsentanter for det videnskabelige personale (ViP) og de studerende. Medlemmer til studienævnet er på valg, således at ViP vælges af deres kollegaer og studerende af deres medstuderende.

Studienævnene har en central rolle i kvalitetssikringsarbejdet. De har, jf. Universitetsloven og KU's vedtægt, til opgave at tilrettelægge universitetets uddannelser i samarbejde med studieledelsen. Det indebærer, at studienævn i samarbejde med studielederen kvalitetssikrer og kvalitetsudvikler uddannelse og undervisning, udarbejder forslag til og revision af studieordninger, tilrettelægger undervisning og eksaminer og behandler ansøgninger om merit samt dispensationer. Studienævnene er ansvarlige for at gennemgå studieordningerne minimum hvert tredje år. Hvis der er forslag til revision og udvikling af studieordninger, indstilles de til godkendelse hos dekanen.

Der er stor variation i studienævnenes struktur, da de er bygget op, så de passer bedst med den uddannelsesportefølje, der er på fakultetet eller instituttet. Der er derfor stor forskel på, hvor mange uddannelser det enkelte studienævn dækker, og hvilke underudvalg studienævnene har nedsat.

Hvert studienævn repræsenterer en eller flere uddannelser – nogle op til 22 uddannelser. Nogle studienævne dækker alle uddannelser på ét institut, mens andre studienævne har ansvar for uddannelser, hvor flere institutter bidrager med undervisning (matrixstruktur). I studienævne, der dækker mange uddannelser, vil der ofte være nedsat fagspecifikke underudvalg, der i praksis forestår arbejdet med at udvikle uddannelserne, og udvalg, der gennemgår undervisningsevaluering. Også studienævne, der dækker én eller få uddannelser, opererer med udvalg. Uagtet studienævnets struktur sikrer universitetets kvalitetssikringssystem, at eventuelle udfordringer ved den enkelte uddannelse bliver identificeret og fulgt op på. Ved tværinstitutionelle uddannelser og tværfakultære uddannelser har det udbydende universitet/fakultet ansvar for kvalitetssikringen af uddannelserne som et samlet hele.

Studieleder

Studielederen er faglig leder af en eller flere uddannelser og er udpeget for en treårig periode af dekanen efter indstilling fra studienævn. Studielederen arbejder tæt sammen med studienævnet, og kan også være medlem af studienævnet og/eller forperson for dette. Studielederen skal i samarbejde med studienævnet udvikle uddannelsen og undervisningen i overensstemmelse med KU's kvalitetssikringspolitik, sikre inddragelse af forskning inden for uddannelsens område og følge udviklingen på arbejdsmarkedet med henblik på at sikre relevans. Herudover skal studielederen i samarbejde

med studienævn forestå den praktiske tilrettelæggelse af uddannelsen, undervisningen og af prøver og anden bedømmelse, der indgår i eksamen.

Institutedelse

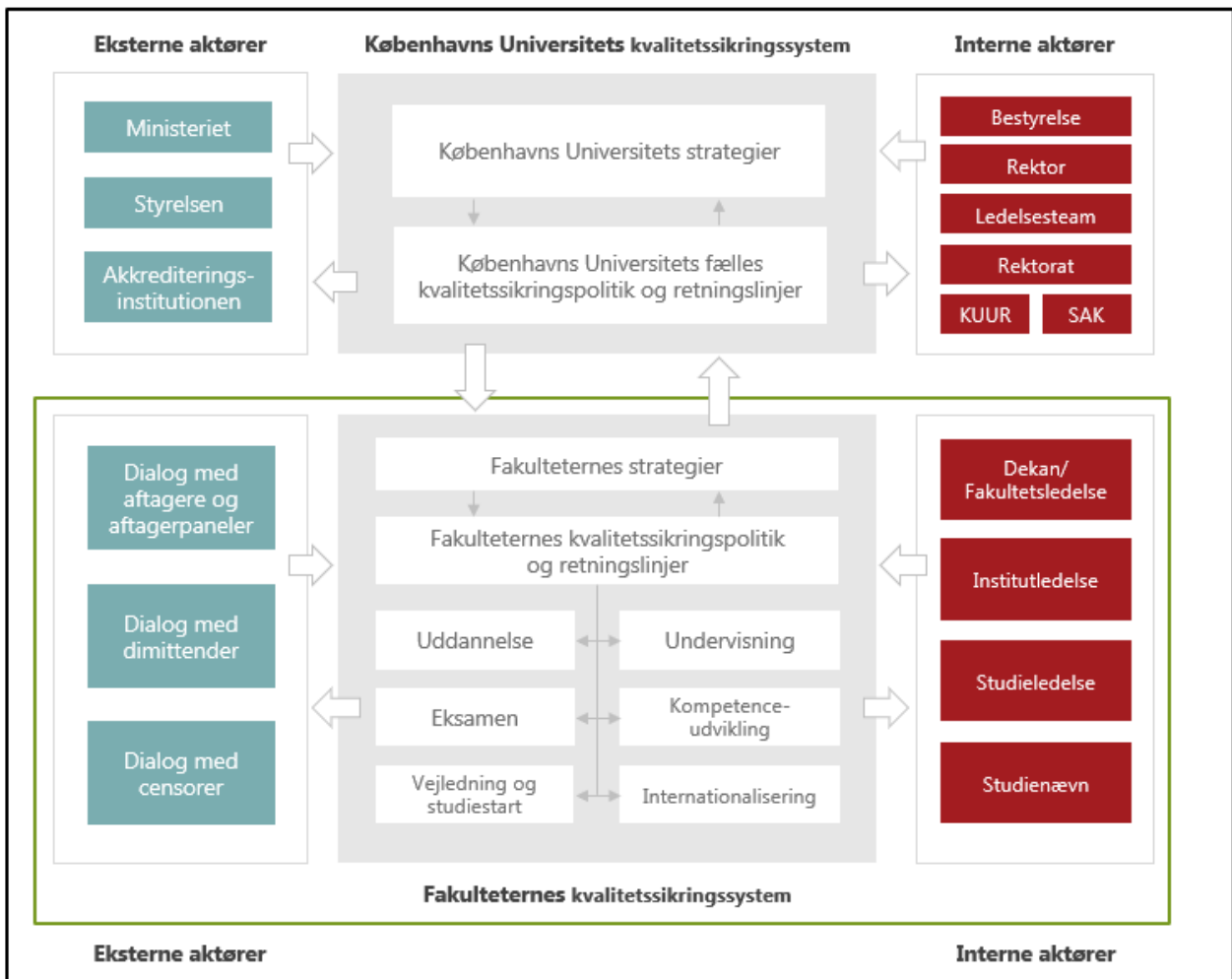
Institutedelsen består som udgangspunkt af en institutleder. Nogle institutter har dog også en eller flere viceinstitutedere for uddannelse eller undervisning, og på nogle institutter er studieleder, institutadministratorer, sektionsledere og ViP også en del af institutedelsen (fx på SUND). Desuden findes der på SUND uddannelsesråd, som sikrer dialog mellem institut- og studieledelse. Samarbejdet mellem institutedelse, viceinstitutedere (hvor de findes) og studieledere bidrager også til den løbende kvalitetssikring af uddannelser. På HUM fungerer studielederen også som viceinstituteder.

Institutederen har ansvar for kvaliteten af uddannelse og undervisning på deres institut gennem deres personaleledelse- og økonomiansvar, herunder at sikre opfølgning på undervisningsevalueringer af instituttets kurser. Institutederen følger op på evalueringer af uddannelse og undervisning med inddragelse af studienævn og studieleder. Denne opgave kan dog være delegeret til en viceinstituteder.

På de fire største fakulteter (HUM, SAMF, SCIENCE og SUND) har institutederen ansvar for at sikre sammenhængen mellem forskning og uddannelse og har som personaleleder ansvar for den pædagogiske kompetenceudvikling af ViP og for at afholde medarbejderudviklingssamtaler (MUS) med ViP. De to mindste fakulteter (JUR og TEO) har ikke institutter og har dermed ikke en institutedelse. På JUR har prodekan for forskning personaleledelse for ViP. På TEO forestår prodekan for uddannelse på dekanens vegne den pædagogiske kompetenceudvikling af ViP, mens afdelingslederne forestår medarbejderudviklingssamtaler.

Samspil og dialog med eksterne og interne aktører i KU's kvalitetssikringssystem

KU lægger stor vægt på en tæt omverdenskontakt, og dialogen med og inddragelsen af både interne og eksterne aktører er afgørende for at underbygge en værdifuld og vellykket kvalitetssikringspraksis.



Figur med aktører og samspil i KU's kvalitetssikringssystem

Figuren illustrerer, hvordan KU's kvalitetssikringssystem på både centralt niveau og fakultetsniveau tilrettelægges med indflydelse af eksterne aktører i et samspil med KU's interne aktører. De centrale besluttende organer på KU sætter rammerne for fakulteternes kvalitetssikringsarbejde, og fakulteternes afrapportering af kvalitetssikringsarbejdet bidrager ligeledes til udvikling af kvalitetssikringspolitikken og strategier for uddannelsesområdet. Der er dermed et gensidigt samspil mellem alle niveauer.

KU's uddannelser udvikles løbende i dialog med omverdenen, så uddannelserne afspejler arbejdsmarkedets kompetencebehov. Fakulteternes procedurer og retningslinjer skal sikre, at input fra aftagerpaneler, censorformandskaber, dimittender og studerende indgår i uddannelsesredegørelser og -evalueringer. Disse input spiller dermed en aktiv rolle i at sikre uddannelsernes kvalitet og relevans.

Dialog med og inddragelse af dimittender

Input fra KU's dimittender er væsentligt for udviklingen af universitetets uddannelser. KU anvender data om professionsbachelor- og kandidatuddannelser fra Uddannelses- og Forskningsministeriets dimittendundersøgelser, der gennemføres hvert andet år. For alle bachelor-, master-, diplom- og akademiuddannelser gennemfører KU egne dimittendundersøgelser hvert andet år, for også at sikre monitorering og udvikling af disse uddannelses typer.

Dimittendundersøgelserne indgår skiftevis i uddannelsesevalueringer og uddannelsesredegørelser. KU stiller i 'Procedure for dimittendundersøgelser' krav om, at den seneste dimittendundersøgelse inddrages i uddannelsesevalueringer. Herudover skal fakulteterne som minimum inddrage den seneste dimittendundersøgelse i en uddannelsesredegørelse tre år efter en uddannelsesevaluering. Fakulteterne har egne procedurer for, hvordan resultaterne fra den løbende og systematiske dialog med dimittender bliver anvendt i kvalitetssikring af uddannelserne.

Dialog med og inddragelse af aftagere

Udviklingen af KU's uddannelser sker i dialog med aftagere. På KU har dekanerne ansvar for, at der for alle uddannelser er dialog med aftagerpanelerne. Dialogen skal anvendes til sikring af uddannelsernes kvalitet og relevans, og fakulteterne har på den baggrund procedurer for den løbende og systematiske dialog med aftagerpaneler. Dialogen med aftagerpaneler indgår i både uddannelsesredegørelser og uddannelsesevalueringer. KU har en fælles 'Procedure for rektors godkendelse af nedsættelse af nye aftagerpaneler'.

Dialog med og inddragelse af censorer

Censorformandskabsberetninger indgår i både uddannelsesredegørelser og -evalueringer, når de foreligger, og monitoreres årligt. KU's kvalitetssikringspolitik stiller krav om, at fakulteterne har en procedure for inddragelse af censorformandskaber, og hvordan der følges op på de årlige censorformandskabsberetninger. Diplomuddannelser er undtaget fra at inddrage censorformandskabsberetninger i uddannelsesredegørelser og -evalueringer.

Dialog med og inddragelse af studerende

Studerende bidrager i høj grad til kvalitetssikring og kvalitetsudvikling af uddannelserne. Det gælder både de studerende, der er engageret i KU's studienævn, men i særdeleshed også gennem studerendes deltagelse i undervisningsevalueringer, studiestartsevalueringer, studiemiljøundersøgelser samt dimittendundersøgelser, hvor deres vurderinger har stor vægt.

KU har en åben dialogkultur og lægger vægt på inddragelse af studerende. Uddannelses- og undervisningskvalitet og kvalitetssikring bliver løbende drøftet i en række råd, nævn og udvalg både på centralt niveau, fakultetsniveau og lokalt niveau, hvor studerende er repræsenteret. På centralt niveau foregår dialogen med studerende i KUUR, Senatet, bestyrelsen og KU's studiemiljøråd. Dialogen på fakulteterne foregår i forskellige fora, såsom Akademisk Råd, fora for dialog mellem studerende og dekan/prodekan, ansættelsesudvalg ved ViP-ansættelse og eksamensankenævn. Derudover spiller studerende som tutorer en vigtig rolle i planlægning og afvikling af studiestarten og i velkomsten af de nye studerende. Og de studerendes engagement i de mange studentorganisationer, der findes på fakulteter og institutter, er med til at sikre de studerende et rigt studieliv.

3. Hovedelementer og -mekanismer i kvalitetssikringssystemet

KU's kvalitetssikringssystem er bygget op om en fast struktur, der underbygger, at alle uddannelser hvert år evalueres og monitoreres, og at der konsekvent kan følges op på eventuelle problemstillinger ved uddannelseskvaliteten og -relevansen. Det gælder både de enkelte elementer i uddannelserne og uddannelserne samlet set. Det sker primært gennem fire hovedelementer:

- ❖ Undervisningsevalueringer
- ❖ Uddannelsesevalueringer (UE) hvert sjette år
- ❖ Uddannelsesredegørelser (UR) hvert år
- ❖ Dialog om uddannelseskvalitet med rektor (DUR) hvert år

Evalueringen og monitoreringen af KU's uddannelser sker på baggrund af et omfattende datagrundlag og en fast og systematisk afrapportering på flere niveauer i organisationen. I det følgende er de enkelte hovedelementer i kvalitetssikringssystemet beskrevet.

Undervisningsevalueringer

Evalueringer af undervisningen er et grundelement i kvalitetssikringen af KU's uddannelser. De studerendes evalueringer af undervisningen er med til at udvikle uddannelserne og de enkelte fag.

Som det fremgår af universitetets fælles 'Retningslinjer for undervisningsevaluering og offentliggørelse af undervisningsevalueringresultater', tager undervisningsevalueringer på KU udgangspunkt i et princip om, at evalueringen gennemføres for at sikre gode vilkår for de studerendes læring og for at fremme deres udbytte af undervisningens gennemførelse.

Evalueringsprocessen skal også medvirke til undervisernes engagement i udviklingen af undervisningen og til at sprede de gode erfaringer, som gøres rundt omkring i undervisningslokalerne. Endelig skal evalueringsprocessen give input til kursusansvarlige og undervisere, så der skabes overblik over kvaliteten i uddannelsen og undervisningen for studienævn, studie- og institutledere og undervisningsudvalg, hvor de findes.

På KU skal alle studieaktiviteter som minimum evalueres, hver anden gang de udbydes, og alle studieaktiviteter evalueres første gang de udbydes.

Undervisningsevalueringerne er decentralt forankret. Der anvendes forskellige evalueringsmetoder på fakulteterne, både i form af kvantitative og kvalitative undersøgelser. Fakulteterne har egne procedurer for undervisningsevalueringer og offentliggørelse af undervisningsresultater i overensstemmelse med de fælles retningslinjer. Evaluering af projekter, praktik, feltstudier og udlagt undervisning er underlagt fakulteternes procedurer for undervisningsevaluering.

Uddannelsesredegørelser

Hver uddannelse skal årligt udarbejde en uddannelsesredegørelse, som har til formål løbende og systematisk at sikre kvaliteten på uddannelserne.⁷ Den bygger oven på det arbejde, der laves i studienævn og forelægges dekanen og/eller prodekanen for uddannelse til godkendelse. Studielederen udarbejder uddannelsesredegørelser og uddannelsesevalueringer med inddragelse af studienævn og fx på SCIENCE af institutledelsen.

Redegørelserne giver et indblik i den aktuelle status for den enkelte uddannelse og det løbende kvalitetssikringsarbejde. Der indgår også en status på den seksårige opfølgingsplan fra seneste uddannelsesevaluering og de målbare standarder for kvalitet. Dermed er uddannelsesredegørelserne et redskab til at sikre, at der årligt følges op på de igangsatte initiativer fra seneste uddannelsesevaluering, og at der sker en årlig monitorering af kvalitet og relevans på fakulteterne.

KU stiller i 'Retningslinjer for årlige uddannelsesredegørelser på Københavns Universitet' specifikke krav til uddannelsesredegørelsernes indhold og form. Det er også et krav, at alle fakulteter ud-

⁷ Se KU's eksempelmateriale, hvor der indgår en uddannelsesredegørelse fra 2023: KA i Food Science and Technology (SCIENCE), KU's fælles retningslinjer for uddannelsesredegørelser og SCIENCE's procedure for selvsamme.

arbejder deres egen procedure for uddannelsesredegørelser, hvori der fremgår en tydelig ansvarsfordeling for processen, hvem der skal godkende uddannelsesredegørelserne, og hvem der er ansvarlig for opfølgning. Desuden skal studienævnets inddragelse i behandlingen fremgå af proceduren.

Uddannelsesredegørelserne udarbejdes ud fra en skabelon, som fakultetet selv vælger ud fra de krav, der stilles i den fælles retningslinje. På den måde sikres det, at det er de samme spørgsmål og standarder for kvalitet, som går igen hvert år. Det gør det muligt at følge med i uddannelsernes udvikling for studienævn, studieledelse og dekan/prodekan.

Uddannelsesevalueringer

Minimum hvert sjette år skal alle uddannelser gennemgå en uddannelsesevaluering.⁸ KU har fælles 'Retningslinjer for uddannelsesevalueringer', som fakulteterne har udmøntet i lokale procedurer. I de år, hvor uddannelsen laver en uddannelsesevaluering, udarbejdes der ikke en uddannelsesredegørelse. Uddannelsesevalueringen inkluderer opfølgning på målbare standarder for uddannelsen og godkendes af dekanen. Dekanen har dermed via de årlige uddannelsesredegørelser og uddannelsesevalueringerne et indgående indblik i status på de enkelte uddannelser og den samlede uddannelsesportefølje på fakultetet.

I uddannelsesevalueringen gøres status på det løbende kvalitetssikringsarbejde for de enkelte uddannelser med inddragelse af eksterne eksperter. Indholdet fremgår af boksen nedenfor.

Uddannelsesevalueringer indeholder:

- gennemgang af kvantitativt og kvalitativt datamateriale (baggrundsdata for kvalitetssikringsarbejdet samt status på målbare standarder)
- inddragelse af og dialog med eksterne parter (dimittender, aftagerpaneler, censorformandskab og eksterne eksperter)
- opfølgning på tidligere evalueringer
- gennemgang af visioner og fremtidsperspektiver for uddannelsen

⁸ Se KU's eksempelmateriale, hvor der indgår en uddannelsesevaluering fra 2023: BA og KA i sociologi (SAMF), KU's fælles retningslinjer for uddannelsesevalueringer og SAMF's procedure for selvsamme.

- forskningsmatrix/videngrundlagsmatrix, der redegør for uddannelsernes forskningsbaserings og forskningsintegration/tilknytning til praksis og udviklingsaktiviteter samt de studerendes kontakt til videngrundlaget
- kompetencematrix, der beskriver samspillet mellem den relevante typebeskrivelse i kvalifikationsrammen, uddannelsens kompetenceprofil og studieaktiviteternes målbeskrivelser

Inddragelse af eksterne eksperter i uddannelsesevalueringer

Eksterne eksperter inddrages i uddannelsesevalueringerne til at monitorere og sikre uddannelseskvaliteten og til at drøfte nye idéer og perspektiver i forhold til uddannelsen og herved hjælpe studieledelsen med at udvikle den enkelte uddannelses mål, indhold, tilrettelæggelse og forskningsbaserings. Uddannelserne kan benytte eksperterne til forskellige aktuelle problemstillinger, men eksperterne skal altid kommentere uddannelsens forskningsbaserings og uddannelsens opbygning. KU har fælles 'Retningslinjer for udvælgelse og inddragelse af eksterne eksperter i uddannelsesevalueringer'. KU stiller krav til, at der som minimum skal indgå tre eksterne eksperter i uddannelsesevalueringen, hvoraf minimum to skal være institutionseksterne.

Uddannelsesevalueringer indeholder en opfølgingsplan for den kommende seksårige periode, og er der kritiske forhold, der kræver øjeblikkelig handling, skal dette også adresseres. Den seksårige opfølgingsplan udarbejdes bl.a. på baggrund af input fra de eksterne eksperter.

Dekanernes Dialog om uddannelseskvalitet med rektor (DUR)

Fakultetsledelsen skal hvert år afrapportere om status på fakultetets uddannelseskvalitet og kvalitetssikringsarbejde til rektor. Det sker på baggrund af fælles 'Retningslinjer for dialog om uddannelseskvalitet med rektor' (DUR).

Til DUR udarbejder hvert fakultet en kort, samlet afrapportering for alle sine uddannelser, og dekanen indstiller målbare standarder for kvalitet til brug for det kommende års uddannelsesredegørelser og uddannelsesevalueringer til godkendelse hos rektor.

Afrapporteringen danner baggrund for dialogmøder om uddannelseskvalitet mellem rektor, prorektor for uddannelse, vicedirektør for uddannelse og dekan, prodekan for uddannelse og studiechef på hvert fakultet. På mødet udmelder rektor opfølgingspunkter til fakultetets kvalitetssikringsarbejde til næste års DUR, ligesom det også er på mødet, at rektor forholder sig til og godkender fakultetets

målbare standarder for kvalitet, jf. KU's fælles 'Procedure for rektors opfølgning på dialog om uddannelseskvalitet'.

Som led i DUR-afrapporteringen foretager rektor en fast stikprøve i op til 12 uddannelsesevalueringer og -redegørelser i alt, fordelt på fakulteterne. Det er et konkret nedslag i, hvordan kvalitetssikringen fungerer i praksis på udvalgte uddannelser. Derudover kan rektor i forbindelse med DUR foretage et tematisk tilsyn/stikprøve i fakulteternes kvalitetssikringsarbejde. Det har til hensigt at undersøge forskellige emner på tværs af KU og kan være med til at belyse områder, hvor kvalitetssikringen ikke lever op til de beskrevne retningslinjer og procedurer.

Den årlige DUR-proces sikrer, at rektor kan følge med i status for fakulteternes kvalitetssikringsarbejde og indgå i dialog med fakulteterne om styrker, problemstillinger og udviklingsretninger for fakultetets uddannelser.

Brug af datagrundlag som indikatorer for uddannelseskvalitet

KU's kvalitetssikringssystem baserer sig på løbende indsamling og analyse af relevante informationer om uddannelser og udbud. Kvalitetssikringspolitikken stiller krav om, at fakulteterne som datagrundlag monitorerer mindst 21 specifikke parametre, der er centrale indikatorer for uddannelseskvalitet. Dele af datagrundlaget indgår i uddannelsesredegørelser og uddannelsesevalueringer som baggrundsdata uden målbare standarder, mens dele af grundlaget indgår med målbare standarder.

KU's brug af baggrundsdata og målbare standarder er et centralt redskab i kvalitetssikringsarbejdet. Det giver mulighed for at lave en helhedsvurdering af og følge op på status for en uddannelse og uddannelsens udviklingspotentiale. Det er med til at sikre, at KU's uddannelser til stadighed er veltilrettelagte med et relevant indhold.

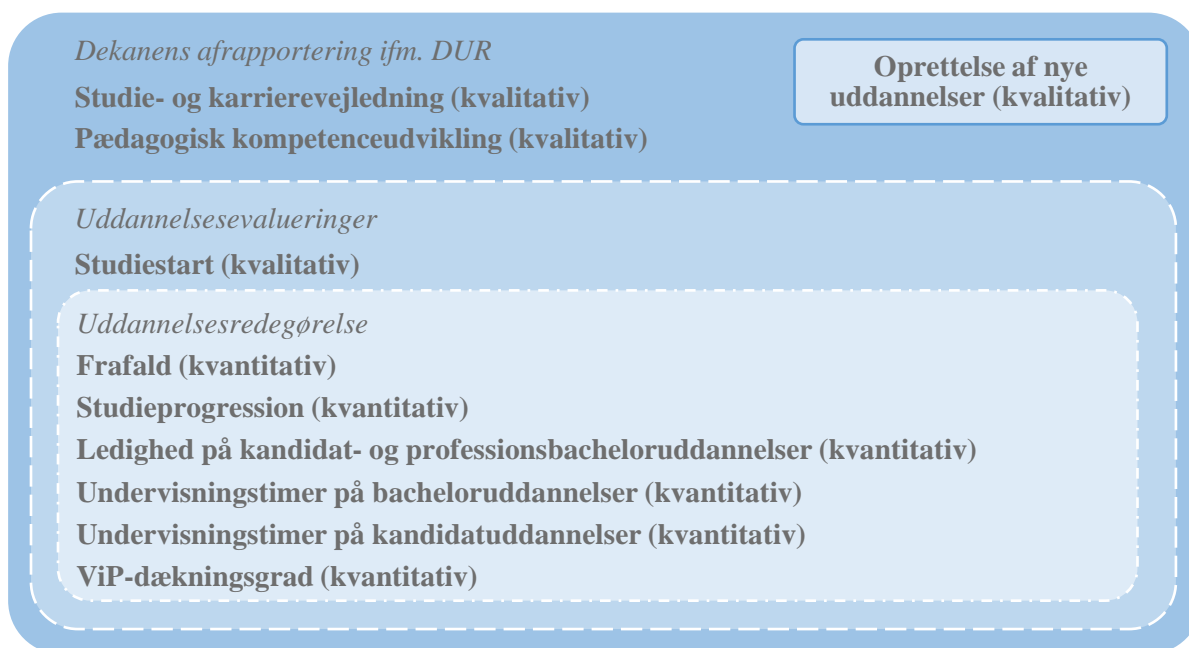
Krav om målbare standarder for kvalitet

KU's kvalitetssikringssystem stiller krav om, at fakulteterne knytter målbare standarder til bestemte parametre, der monitoreres i KU's kvalitetssikringsarbejde. Kvalitetssikringspolitikken stiller også krav om, at fakulteterne skal beskrive, hvordan standarderne anvendes af uddannelsesledelsen til opfølgning, og hvornår der er behov for handling, hvis der er tale om utilfredsstillende kvalitet.

KU arbejder dedikeret med at fastsætte *ambitiøse* målbare standarder for kvalitet. Ambitiøs betyder, at det kræver en målrettet indsats at nå en given målsætning for en uddannelse. Det ambitiøse kan komme til udtryk på forskellig vis. For en uddannelse, der klarer sig godt på en målbar standard, vil

det være ambitiøst at bevare status quo. For en uddannelse, der klarer sig mindre godt, vil det være ambitiøst at arbejde hen mod en forbedring. Dialogen på DUR om opfyldelse af de målbare standarder er et væsentligt led i at sikre, at der bliver sat ambitiøse standarder for alle uddannelser. Vurderer rektor, at hele eller dele af de målbare standarder ikke er fastsat tilstrækkeligt ambitiøst, bliver fakultetet bedt om at genindstille nye målbare standarder per 1. december hvert år, gældende for det kommende år.

Fakulteterne skal som minimum fastsætte målbare standarder for nedenstående parametre⁹. Figuren viser en oversigt over de målbare standarder, og hvordan de indgår i hhv. uddannelsesredegørelser, uddannelsesevalueringer og DUR. De målbare standarder, der monitoreres i uddannelsesredegørelser, udgør en delmængde af de målbare standarder, der monitoreres i uddannelsesevalueringer og siden i dekanens afrapportering til DUR.



Oversigt over KU's målbare standarder, og hvilke kvalitetssikringsaktiviteter de indgår i¹⁰

⁹ For master-, diplom- og akademiuddannelser fastsættes færre målbare standarder, jf. KU's kvalitetssikringspolitik.

¹⁰ De kvantitative målbare standarder har typisk form af fastsatte grænseværdier, som et fakultets uddannelser skal holde sig indenfor, fx en målbar standard for førsteårsfrafald på BA på maksimalt XX % eller på studieprogression på XX ECTS per studieår. Der er dermed tale om kvantitative resultatmål. De kvalitative målbare standarder kan både være proces- og resultatmål, fx kan det være et procesmål, at alle studenterrettede aktiviteter inden for studie- og karrierevejledningen skal evalueres, mens et resultatmål kunne være, at alle studievejledere har en vejlederuddannelse.

For at sikre, at KU's kvalitetssikringssystem kan rumme forskellighederne blandt KU's fakulteter og uddannelser, er der ikke fastsat fælles grænseværdier for de målbare standarder for alle uddannelser på tværs af universitetet. I stedet skal fakulteterne selv fastsætte standarder for, hvornår der er tale om tilfredsstillende/utilfredsstillende kvalitet. Det sker med udgangspunkt i uddannelsernes størrelse og andre karakteristika. Fakulteterne kan indstille ens standarder for alle fakultetets uddannelser eller uddannelsesspecifikke/uddannelsestype-specifikke standarder. Beslutningen skal dog kunne begrundes, og fakulteternes standarder skal godkendes af rektor en gang om året i forbindelse med DUR.

Fakulteterne skal som minimum leve op til de mål, der fremgår af universitetets og fakulteternes strategier og skal – hvor det er muligt – sammenligne sig med hovedområdet's landsgennemsnit for frafald og ledighed.

Fakulteterne kan vælge at supplere det centralt fastsatte datagrundlag med yderligere baggrundsdata og/eller målbare standarder. Disse godkendes ikke af rektor.

Udvikling og evaluering af KU's kvalitetssikringssystem

Det årlige kvalitetssikringsarbejde sker i et samspil mellem:

- fakultetets arbejde med at udarbejde uddannelsesredegørelser og -evalueringer og afrapportering til rektor
- rektors dialog med og opfølgning til fakulteterne om uddannelseskvalitet

God kvalitetssikring fordrer et aktivt kvalitetssikringssystem, der løbende videreudvikles og forbedres. Derfor indgår overvejelser om eventuelle behov for at ændre i kvalitetssikringssystemet som en fast del af KU's årshjul for kvalitetssikringssystemet. Evalueringen af kvalitetssikringssystemet sker i forlængelse af rektors DUR-tilbage melding til dekanerne. Fakulteterne og Uddannelser & Studerende evaluerer sammen systemet og kommer med forslag til tiltag, der kan forbedre det samlede kvalitetssikringssystem og kvalitetssikringen af uddannelserne. Parallelt evaluerer dekanerne deres lokale kvalitetssikringsprocesser og -procedurer.

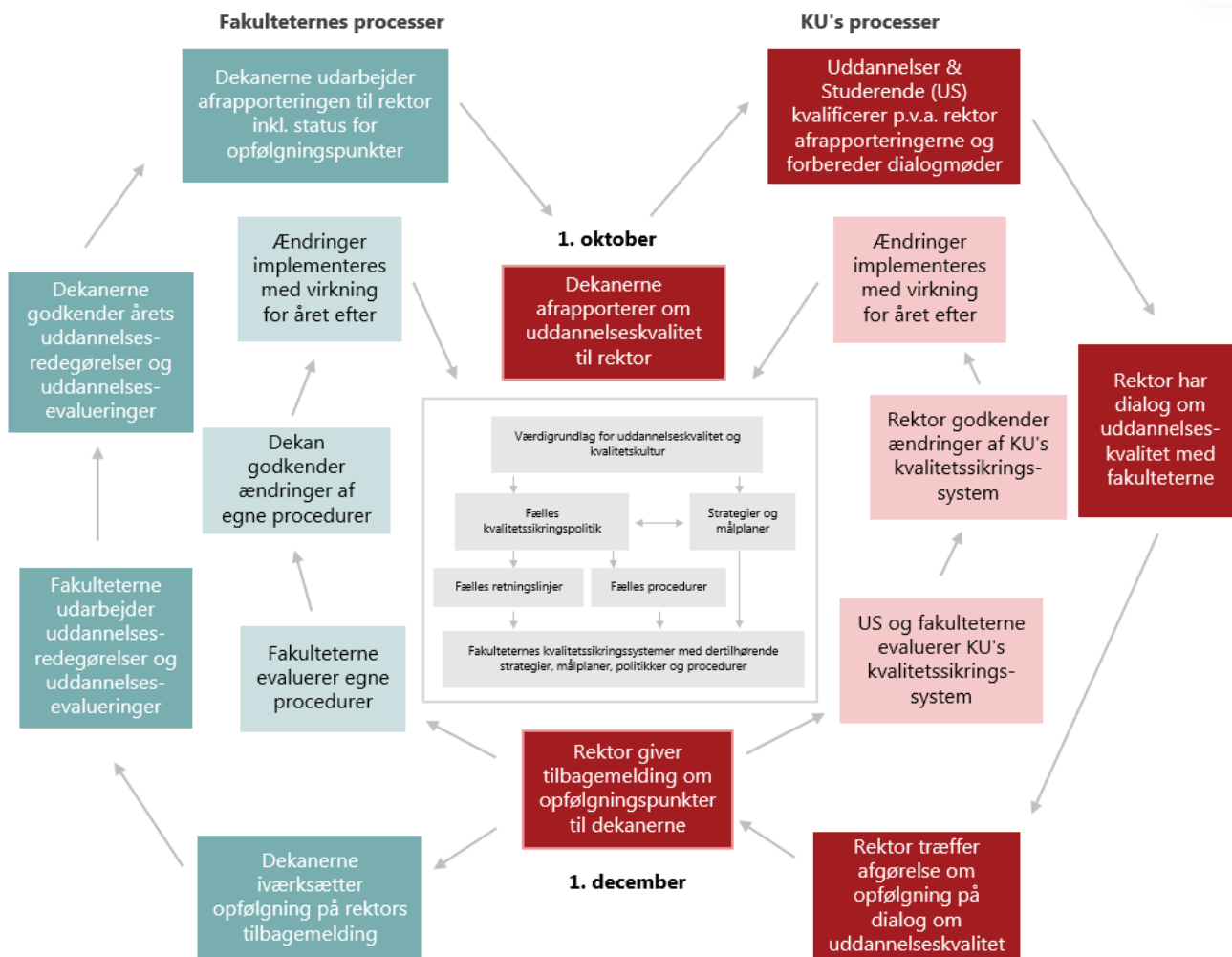


Illustration af årshjul for fakulteternes kvalitetssikringsarbejde og evaluering af KU's kvalitetssikringssystem

Evalueringen gennemføres for at tilpasse KU's kvalitetssikringssystem til egne og til ydre krav, ny viden på området og for at udvikle best practice på tværs af fakulteterne. Ændringer kan være effektiviseringer med henblik på at udføre kvalitetssikringen mere effektivt og med et mindre ressource-træk. Ændringer kan også være skærpelser af systemet.

Eksempler på ændringer i KU's kvalitetssikringssystem i de senere år

- indførelse af Dialog om uddannelseskvalitet med rektor (DUR)
- formulering af en fælles tilgang til studentercentreret læring i KU's kvalitetssikringssystem
- indførelse af ViP-dækningsgrad som ensartet, kvantitativ opgørelsesmetode for uddannelsernes forskningsdækning og de studerendes kontakt til videngrundlaget
- indførelse af en kvalitativ monitorering af de studerendes kontakt til videngrundlaget via en udvidet forskningsmatrix

- udvikling af videngrundlagsmatrix som KU's professionsbachelor-, diplom- og akademiuddannelser udarbejder i stedet for en forskningsmatrix

Evaluering og eventuelle justeringer af KU's kvalitetssikringssystem drøftes i forskellige ledelsesfora på fakulteterne samt centralt på KU i SAK, KUUR, LT og rektorat, og bestyrelsen orienteres. Ændringer træder i kraft 1. september hvert år.

4. Sikring af videngrundlag

Fakulteterne monitorerer uddannelsernes forskningsbasering/tilknytning til praksis og udviklingsaktiviteter samt de studerendes kontakt til videngrundlaget på følgende måder:

- kvantitativt via ViP-dækningsgrad (hvert år)
- kvalitativt via forskningsmatrix eller videngrundlagsmatrix (hvert tredje år)

Ledelsens overblik over sikring af videngrundlaget sker via afrapportering i fakulteternes uddannelsesredegørelser og uddannelsesevalueringer og som led i DUR. Dermed sikres det, at både fakultets- og universitetsledelse til stadighed har overblik over de studerendes kontakt til videngrundlaget og kan følge op på eventuelle problemer.

Kvantitativ monitorering (ViP-dækningsgrad)

ViP-dækningsgrad anvendes på KU til en årlig *kvantitativ* monitorering af uddannelsernes forskningsdækning og de studerendes kontakt til videngrundlaget på alle KU's bachelor- og kandidat-, og erhvervskandidatuddannelser. Hvert år indstiller fakulteterne en ambitiøs minimumsværdi (målbar standard) for uddannelsernes ViP-dækningsgrad for disse uddannelsestyper til rektor.

ViP-dækningsgrad er beregnet ud fra timetalsdata og belyser, i hvor høj grad minimumstimetallet for undervisning varetages af ViP. Dermed monitorerer ViP-dækningsgrad både studerendes kontakt til videngrundlaget og uddannelsernes forskningsdækning.

For professionsbachelor-, master-, diplom- og akademiuddannelser fastsætter fakulteterne selv, hvordan de årligt monitorerer uddannelsernes forskningsdækning/tilknytning til praksis og udviklingsaktiviteter og de studerendes kontakt til videngrundlaget.

Kvalitativ monitorering (forskningsmatrix og videngrundlagsmatrix)

Ud over den kvantitative monitorering, monitorerer KU også uddannelsernes forskningsdækning og de studerendes kontakt til videngrundlaget *kvalitativt*. Det sker via uddannelsernes forskningsmatrix for alle KU's bachelor- og kandidat- og masteruddannelser.¹¹

I matricen monitoreres uddannelsens forskningsdækning kvalitativt ved, at det for de konstituerende studieaktiviteter angives, hvilket forskningsmiljø de kursusansvarlige og undervisere er tilknyttet.

Alle studieaktiviteter på KU er i udgangspunktet tilrettelagt af fastansat ViP-personale. I monitoreringen af uddannelsens forskningsdækning i forskningsmatrix skelnes der dog ikke mellem, om ViP-underviseren på kurset er ansat på KU eller andetsteds, så længe vedkommende er tilknyttet et aktivt forskningsmiljø. Det centrale for vurderingen af uddannelsens forskningsdækning er, om den kursusansvarlige og eventuelle centrale undervisere er tilknyttet et relevant forskningsmiljø.

Forskningsmatricen anvendes også til en kvalitativ monitorering af de studerendes kontakt til videngrundlaget. Med afsæt i KU's typologi for forskningsbasering og forskningsintegration¹² angives det i uddannelsernes forskningsmatrix, hvilken type forskningsbasering og/eller forskningsintegration hver konstituerende studieaktivitet indeholder. Formålet er at sikre, at alle uddannelser løbende og systematisk forholder sig til, *hvordan* de studerende møder forskning i undervisningen.

Forskningsbaserings- og/eller forskningsintegrationstyperne skal ikke have et bestemt omfang i undervisningen for at kunne blive angivet som de typer, de studerende oftest møder i undervisningen. Der er heller ikke krav til, at den enkelte studieaktivitet skal indeholde begge typer.¹³ Det er således udelukkende en kvalitativ vurdering af de studerendes kontakt til videngrundlaget, og der er derfor ikke knyttet en målbar standard til dette. Typologien for forskningsbasering og forskningsintegration i forskningsmatricen fungerer først og fremmest som et værktøj til at drøfte forskningsbasering og -integration i uddannelsen blandt fagmiljøet og uddannelsesledelsen.

¹¹ Se KU's eksempelmateriale for eksempler for udfyldte forskningsmatricer. Uddannelsesredegørelse 2023: KA i Food Science and Technology (SCIENCE) samt uddannelsesevaluering 2023: BA og KA i sociologi (SAMF)

¹² Se selvevalueringen side 37-39.

¹³ Se selvevalueringen side 37-39.

Professionsbachelor-, diplom- og akademiuddannelser anvender ikke forskningsmatricen. I stedet udarbejder de en videngrundlagsmatrix, der sammenligner uddannelsens studieaktiviteter, undervisernes uddannelsesniveaue og opdatering om ny viden fra praksis og udviklingsaktiviteter.

Anvendelse af forskningsmatrix og videngrundlagsmatrix

Uddannelserne udarbejder forskningsmatrix eller videngrundlagsmatrix hvert tredje år – enten i forbindelse med en uddannelsesredegørelse eller en uddannelsesevaluering. Kadencen er valgt, da der ikke nødvendigvis sker ændringer i de konstituerende studieaktiviteter, kursusbeskrivelser eller tilknyttede kursusansvarlige/undervisere hvert år.

I uddannelsesevalueringer bidrager forskningsmatrix til, at de eksterne eksperter kan have en kvalificeret drøftelse af uddannelsernes forskningsdækning, og hvordan de studerende møder forskningen i uddannelsen.

5. Sikring af niveau, indhold og tilrettelæggelse

På KU arbejder studienævnene dedikeret med at sikre indhold, niveau og tilrettelæggelse af uddannelserne og de studerendes opnåelse af læringsmålene. Det er en væsentlig forudsætning for kvalitet og sammenhæng i uddannelsen og foregår blandt andet gennem studienævnenes arbejde med studieordninger og kursusbeskrivelser. Andre vigtige faktorer spiller også ind, herunder især sikring og løbende udvikling af den pædagogisk-didaktiske kvalitet i undervisningen og de studerendes trivsel på uddannelsen. KU har valgt en definition af og tilgang til studentcentreret læring i kvalitetssikringssystemet, så det spiller tæt sammen med, hvordan universitetet arbejder med at monitorere og sikre niveau, indhold og tilrettelæggelse. Definitionen bygger videre på 'Værdigrundlag for uddannelseskvalitet og kvalitetskultur på Københavns Universitet' og de seks kendetegn for kvalitet ved KU's uddannelser, jf. afsnit 1.

KU's definition af Studentcentreret læring

På Københavns Universitet er de studerendes læring i centrum. Det betyder, at universitetets uddannelser og undervisning er tilrettelagt under hensyn til de studerendes faglige forudsætninger, så at de studerende kan være aktive medskabere af egne læreprocesser. I uddannelserne arbejder forskere og studerende aktivt sammen i et akademisk fællesskab med den studerendes læring i centrum og den globale omverden som horisont. Studentcentreret læring er med til at udvikle de studerendes evne til at reflektere og handle selvstændigt – i deres studie såvel som på arbejdsmarkedet. (Jf. 'Studentcentreret læring på Københavns Universitet').

Det systematiske og løbende arbejde med studentercentreret læring i kvalitetssikringssystemet pågår i tre overordnede spor:

- Pædagogik og didaktik
- Tilrettelæggelse af uddannelser og undervisning
- Studietrivsel

Pædagogik og didaktik

KU har fokus på pædagogik og didaktik i undervisningen og prioriterer den løbende kompetenceudvikling af undervisere. I kvalitetssikringssystemet indgår en række fælles retningslinjer for underviseres pædagogiske kompetencer, som omhandler kompetenceudvikling, dokumentation og bedømmelse af undervisningskompetencer. Desuden er der processer for bedømmelse af pædagogiske og didaktiske kompetencer ved ansættelse. Undervisere og ledere følger op på den pædagogiske kompetenceudvikling i de årlige medarbejderudviklingssamtaler (MUS). Her indgår en undervisningsportfolio, der dokumenterer undervisningserfaringer og -kvalifikationer som støtte for samtalen.

Hvert fakultet har en beskrivelse af, hvordan fastansatte opnår pædagogisk kompetenceudvikling, hvordan der følges op på resultater af undervisningsevaluering, og hvilke standarder for kvalitet der er. På baggrund af drøftelser i KUUR har KU vedtaget en plan for pædagogisk kompetenceudvikling, der beskriver, hvordan KU implementerer Stillingsbekendtgørelsens krav om underviseres løbende kompetenceudvikling. Fakulteterne skal også beskrive, hvordan nye undervisere og deltidsansatte introduceres til undervisningsopgaven. Pædagogisk kompetenceudvikling af nye undervisere og deltidsansatte indgår i fakulteternes DUR-afrapportering til rektor minimum hvert tredje år.

Tilrettelæggelse af uddannelser og undervisning

Studienævnets kvalitetssikring af studieordninger og kursusbeskrivelser er en hovedaktivitet i forhold til tilrettelæggelsen af uddannelser og undervisning. Fakulteterne har en procedure for kvalitetssikring af studieordninger, der sikrer, at studieordningerne som minimum monitoreres hvert tredje år, og at ændringer indstilles til godkendelse hos dekanen. Fakulteternes studieadministrationer bidrager med legalitetskontrol af studieordningerne, inden de forelægges dekanen.

Uddannelsernes kompetencematrix er en anden komponent i monitoreringen af tilrettelæggelsen af uddannelser og undervisning. Uddannelserne udarbejder minimum hvert sjette år en kompetencematrix i forbindelse med en uddannelsesevaluering. Kompetencematrixen bidrager til at monitorere

uddannelsens akademiske niveau. Det sker ved at sikre, at studieordningens kompetenceprofil lever op til den relevante typebeskrivelse i Kvalifikationsrammen¹⁴, og at kompetenceprofilen understøttes af de konstituerende studieaktiviteters målbeskrivelser. Kompetencematricen illustrerer også progressionen i uddannelsen ved at vise hvilke studieaktiviteter, der primært understøtter kompetencemålene.

Kursus- og studieaktiviteter på KU's uddannelser er tilrettelagt med henblik på at give de studerende optimale muligheder for at studere på fuld tid og opnå de fastsatte læringsmål inden for det anbefalede studieforløb. På hver uddannelse anvendes varierede undervisnings- og eksamensprøveformer, og arbejdsbyrden er spredt ud over hele semestre og blokke.

De studerendes vurdering af arbejdsbelastningen bliver monitoreret ved spørgsmål i fakulteternes undervisningsevalueringer. Derudover indgår de studerendes forventede arbejdsbelastning og den timemæssige fordeling af studieaktiviteterne i kursusbeskrivelsen for alle KU's kurser i KU's online kursusdatabase. KU vil gerne give de studerende gode muligheder for at planlægge deres studier. Derfor er kursusudbuddet på KU offentliggjort for et år ad gangen.

Studietrivsel

KU arbejder med at skabe de bedste rammer for de studerendes trivsel og læring. I kvalitetssikringen monitoreres de studerendes trivsel og læring ved studiemiljøundersøgelser, arbejdet med studiestart og studie- og karrierevejledning.

Opfølgning på studiemiljøundersøgelser

KU får hvert andet år gennemført en studiemiljøundersøgelse blandt studerende. Studiemiljøundersøgelsen, som også indeholder den lovpligtige undervisningsmiljøvurdering, giver et overordnet billede af de studerendes trivsel og læring. For bachelor-, professionsbachelor- og kandidatuddannelserne anvender KU data fra Uddannelses- og Forskningsministeriets Studieundersøgelse. KU indhenter egne data for undervisningsmiljøvurderinger for deltidsuddannelserne.

Fakulteterne skal udarbejde handlingsplaner for, hvordan de følger op på resultater af studiemiljøundersøgelserne og de indeholdte undervisningsmiljøvurderinger. Opfølgningen varierer fra gang til gang og kan både omfatte tilpasning af eksisterende aktiviteter og indførelse af nye aktiviteter i de

¹⁴ Den danske Kvalifikationsramme for Livslang Læring.

miljøer, hvor der er brug for det. Status på handlingsplanerne for undervisningsmiljøvurderingerne indgår i dekanernes årlige DUR-afrapportering til rektor.

Herudover har KU et fælles Studiemiljøråd¹⁵, der er et underudvalg til KUUR. Studiemiljørådet kvalificerer KU's fælles arbejde på studiemiljøområdet med særligt fokus på det psykosociale studiemiljø. Studiemiljørådet bidrager til forberedelse og opfølgning på studiemiljøundersøgelserne og behandler strategiske indsatser om fx studietrivsel. Rådet kan også foreslå fælles temaer eller indsatser på tværs af KU.

KU's studiestart

Arbejdet med at tage godt imod nye studerende og understøtte en god start på uddannelsen har i flere år været i fokus på KU. Studiestarten skal tilrettelægges, så de studerende føler sig velkomne på KU og klædes på til studielivet. Derfor har KU et fælles studiestartskoncept, hvor 'Retningslinjer for studiestarten' beskriver krav til indholdet af fakulteternes studiestartsaktiviteter og evaluering heraf. Fakulteterne gennemfører egne evalueringer af studiestarten, og der videndeles årligt i KUUR om de vigtigste erfaringer. Rektor får som minimum hvert tredje år en afrapportering på fakulteternes arbejde med studiestart, når det indgår i fakulteternes DUR-afrapportering.

Studie- og karrierevejledning

Studie- og karrierevejledning er et åbent tilbud til alle studerende, som har brug for råd og vejledning undervejs i uddannelsesforløbet. I KU's 'Retningslinjer for kvalitetssikring af studie- og karrierevejledning' er de fælles krav til indhold og omfang af fakulteternes kvalitetssikring af studie- og karrierevejledning beskrevet. Dekanerne modtager en gang årligt en afrapportering om fakulteternes interne arbejde med studie- og karrierevejledning. På samme vis orienteres rektor som minimum hvert tredje år i fakulteternes DUR-afrapportering.

Studerende med særlige behov har et stort fokus i KU's arbejde med studietrivsel både i forhold til opfølgning på studiemiljøundersøgelser, studiestart og studie- og karrierevejledningen.

Ud over ovenstående monitorerer uddannelserne årligt de studerendes studieprogression og frafald, som fakulteterne fastsætter ambitiøse målbare standarder for. I uddannelsesredegørelser og -evalue-

¹⁵ Med repræsentanter for studerende, ViP og administrativt personale.

ringer bliver der fulgt op på, om uddannelserne lever op til de standarder, fakultetet har sat for uddannelsen, og det beskrives, hvilke initiativer der evt. sættes i værk, hvis der opleves udfordringer med eksempelvis studieprogression og frafald.

Selvevaluering

Dette afsnit af institutionsrapporten præsenterer ledelsens refleksioner over KU's kvalitetssikringsarbejde og -system, og hvordan dette fungerer i praksis. Selvevalueringen er udarbejdet med udgangspunkt i de årlige evalueringer af KU's kvalitetssikringssystem. Desuden danner drøftelser blandt KU's ledelse i form af dekaner og rektorat i LT, prodekaner og prorektor for uddannelse i KUUR samt studiechefer og vicedirektør for uddannelse i SAK grundlag for selvevalueringen. På centralt niveau har de studerende i KUUR bidraget til ledelsens refleksioner.

6. Baggrund for KU's tilrettelæggelse af kvalitetssikringsarbejdet

KU har høje ambitioner for kvaliteten og relevansen af universitetets forskning og uddannelse. Det afspejler sig både i vores strategier og strategiske mål og i vores arbejde med kvalitetssikring af uddannelserne gennem et systematisk fokus på uddannelseskvalitet og sikring af et ambitiøst grundniveau for universitetets samlede kvalitetssikringsarbejde.

KU har en stor faglig bredde med mange – såvel store som små - forsknings- og uddannelsesmiljøer. Den faglige bredde stiller store krav til et solidt kvalitetssikringssystem, som kan rumme forskelle, og som sikrer, at alle uddannelser, uanset størrelse eller videnskabeligt genstandsfelt, bliver kvalitetssikret ud fra ambitiøse mål og metoder. Derfor foregår det daglige kvalitetssikringsarbejde tæt på de enkelte fagmiljøer, der har den dybe viden om de uddannelser, de har ansvar for, og som på den baggrund løbende kan styrke kvaliteten og relevansen af dem. Samtidig er der en klar forankring i ledelsesstrengen, som sikrer, at det overordnede ansvar ligger hos dekaner og prodekaner for uddannelse på hvert fakultet og hos rektor og prorektor for uddannelse på samlet universitetsniveau.

7. Refleksioner over KU's kvalitetssikringsarbejde

KU's fælles kvalitetssikringssystem blev indført i 2014 og er veludviklet og velforankret i KU's organisation. Universitetet har et løbende fokus på at videreudvikle kvalitetssikringssystemet og systematikken i dette. KU's ledelse har i den forbindelse gjort sig nogle refleksioner over styrker og udviklingspotentialer for universitetets kvalitetssikringsarbejde, som beskrives i dette afsnit.

Styrker ved kvalitetssikringsarbejdet

En levende og inddragende kvalitetskultur

Inddragelse er en vigtig del af KU's kvalitetssikringssystem. KU's ledelse oplever samlet set, at universitetet har en levende kvalitetskultur, hvor både deltagelsen fra og dialogen med ViP, studerende og omverdenen bidrager aktivt til udvikling og kvalitetssikring af vores uddannelser.

Alle uddannelser har siden 2014 været i turnus med at udarbejde uddannelsesevalueringer, og nogle uddannelser har været igennem flere gennemløb. Her oplever ledelsen en god kvalitetskultur, og at de interne og eksterne aktører, der indgår, er meget engagerede i udviklingen af uddannelserne.

Fakulteternes uddannelsesledelse fra studieledere og til prodekaner opfatter kvalitetssikringssystemet som brugbart til at få øje på områder, der kræver opmærksomhed og særlige indsatser. Mange studieledere opfatter opgaven med udarbejdelse af uddannelsesevalueringer med inddragelse af eksterne eksperter som en omfattende opgave, men finder indsigter fra analyserne og input fra de eksterne eksperter meget relevante i forhold til at sikre og udvikle uddannelserne.

KU anser dialog og samarbejde med omverden og aftagere som essentiel for universitetets forskning og uddannelser, og der findes et væld af måder, som dialogen foregår på, både uformelt og formaliseret. I kvalitetssikringssystemet er særligt de kvalificerende bidrag fra de eksterne eksperter sammen med bidrag fra aftagerpaneler, censorer og dimittender vigtige. De eksterne eksperter har dialog med både studerende, undervisere og studieledelse i forbindelse med uddannelsesevalueringer.

Inddragelse af de studerende spiller også en væsentlig rolle i KU's kvalitetssikringsarbejde. Der indgår så vidt muligt altid en studerende som ekstern ekspert i forbindelse med uddannelsesevalueringer, og der indgår input fra studerende fra uddannelsen i evalueringen. Herudover bidrager de studerende med deres vurderinger i studiemiljøundersøgelser og undervisningsevalueringer, ligesom studerende er repræsenteret i studienævn (og undervisningsudvalg, hvor de findes), der er centrale aktører i kvalitetssikringsarbejdet.

Samspil mellem fælles rammer og lokal udmøntning i kvalitetssikringssystemet

KU's kvalitetssikringssystem sikrer, at der er etableret fælles rammer for fakulteternes kvalitetssikringsarbejde. Inden det nuværende system blev indført, var der forskellige kvalitetssikringssystemer, afhængigt af det enkelte fakultet. I det sidste årti er der derimod opdyrket et samlet system på

tværs af universitetet. Det sikrer, at der er en klar ansvars- og opgavefordeling mellem de forskellige organisatoriske niveauer og aktører, og at relevant information om uddannelserne aggregeres opad, så den altid tilgår de rette aktører, der kan handle på eventuelle problemer. Fra studerende og undervisere i undervisningslokalet til studienævn og uddannelses- og studieledelse til fakultets- og central ledelse.

KU's ledelse er opmærksom på, at der er behov for at have et vedvarende fokus på, at kvalitetssikringssystemet også lever og er indarbejdet i uddannelsesmiljøerne. Netop for at sikre det lokale ejerskab og den lokale relevans af kvalitetssikringsarbejdet har KU valgt at have en lokal udmøntning af kvalitetssikringssystemet, der afspejler fakulteternes forskelligheder. Det tætte samspil mellem fælles rammer og lokal udmøntning medvirker til, at systemet fungerer godt i praksis, og det er oplevelsen, at der er skabt et tæt medejerskab på fakulteterne og i studienævn/studieledelse. Derved er kvalitetssikringskulturen dybt forankret i universitetets måde at udvikle og lede uddannelse på.

Selvom KU's kvalitetssikringssystem sikrer ensartethed og genkendelighed på tværs, betyder forskellighederne fakulteterne imellem dog også, at det kan være udfordrende at standardisere. Derfor har ledelsen i den årlige evaluering af kvalitetssikringssystemet fokus på kun at ensrette praksis dér, hvor det er gavnligt og nødvendigt for universitetets samlede kvalitetssikringsarbejde.

Styrket dialog om uddannelseskvalitet mellem dekaner og rektor (DUR)

En af de væsentlige ændringer, der er indført i KU's kvalitetssikringssystem siden KU's institutionsakkreditering i 2019, er dekanernes årlige Dialog om uddannelseskvalitet med rektor (DUR). DUR blev indført i 2022 som erstatning for KU's hidtidige Dekanernes afrapportering om uddannelseskvalitet til rektor (DAU). I DAU foregik dekanernes årlige afrapportering og rektors opfølgning som en skriftlig proces. Med indførelsen af DUR oplever KU's ledelse, at det er lykkedes at styrke den mere udviklingsorienterede og direkte dialog mellem rektor og dekanerne om uddannelseskvalitet. Dialogen bidrager også til at sikre et styrket ledelsesansvar i KU's arbejde med kvalitetssikring af uddannelser.

Evalueringer i KUUR og SAK i 2022 og 2023 af det nye koncept bekræfter dette indtryk. De to fora vurderer, at DUR er et velfungerende koncept, og oplever det som værdifuldt, at der er større fokus på dialog og udviklingsperspektiver i forhold til KU's arbejde med uddannelseskvalitet. De ressourcer, fakulteterne lægger i at udarbejde skriftligt materiale til DUR opleves samtidig som mere givende, end da afrapportering og rektors tilbagemelding med opfølgningpunkter foregik i en rent skriftlig proces. DUR er fortsat relativt nyt, og det kan på sigt videreudvikles ud fra de erfaringer,

universitetet får med formatet. Her er en overvejelse at skabe en bedre sammenhæng til KU's strategiske mål- og handleplansmøder, som årligt afholdes mellem rektorat og fakultetsledelser.

I forbindelse med DUR kan Uddannelser & Studerende på vegne af rektor foretage stikprøver og tematiske tilsyn i fakulteternes kvalitetssikringsarbejde. Det understøtter, at fakulteterne lever op til de krav, der er i kvalitetssikringssystemet. Det tematiske tilsyn giver desuden anledning til gode drøftelser på DUR-møderne. Boksen nedenfor beskriver det tematiske tilsyn i 2022 og 2023.

Eksempel på tematisk tilsyn ved DUR 2022 og 2023

Ved DUR 2022 viste et tematisk tilsyn med fakulteternes afholdelse af aftagerpanelmøder, at mødeaktiviteten har været stabil i langt de fleste aftagerpaneler i studieåret 2021-2022. Der var dog enkelte steder på HUM og SUND, hvor aftagerpanelerne ikke havde været aktive. Rektor påtalte dette over for de respektive dekaner på DUR 2022, og HUM og SUND har frem mod DUR 2023 haft fokus på at styrke dialogen med aftagerpanelerne. Det tematiske tilsyn førte til tværgående videndeling om fakulteternes betjening af aftagerpaneler og vedtagelse af en ny fælles procedure for rektors godkendelse af nedsættelse af nye aftagerpaneler.

Det tematiske tilsyn ved DUR i 2023 omhandlede fakulteternes anvendelse af den reviderede forskningsmatrice i uddannelsesevalueringer og -redegørelser. Tilsynet viste overordnet, at udarbejdelsen af forskningsmatricen har givet anledning til nogle gode drøftelser i fagmiljøerne, og at de eksterne eksperter kommenterer forskningsbaseringen, som de skal. Tilsynet gav indblik i, at flere uddannelser på baggrund af den reviderede forskningsmatrice har aktiviteter om forskningsbaserings og -integration med i deres opfølgingsplan for uddannelsesevalueringen. Hvad angår udvikling af uddannelserne hen imod mere forskningsintegration har forskningsmatricen haft størst udbytte, der hvor typologien er brugt som et dialogværktøj i det faglige miljø og med de eksterne eksperter. Det er dog ikke krav om forskningsintegration på KU's uddannelser.

Drøftelse og opfølgning på ambitiøse målbare standarder på DUR

Det er et tilbagevendende fokuspunkt på KU, at kvalitetssikringen ikke udelukkende skal være kontrol af uddannelserne, men også i høj grad skal kunne bruges til uddannelsesudvikling. Derfor er det vigtigt, at målsætningen i KU's målbare standarder er ambitiøs, men ikke bliver urealistisk, da dette kan virke demotiverende og have negativ effekt på udviklingsarbejdet.

Ledelsesdialogen på de årlige DUR-møder bruges bl.a. til godkendelse og drøftelse af status på fakulteternes målbare standarder og ved behov om mulige forbedringsindsatser på uddannelser, hvor

der måtte være en konkret problematik. Dialogen kan også omhandle indsatser, der har bidraget til en positiv udvikling i forhold til at opfylde en målbar standard, fx frafald på en uddannelse. Hvis der er store forskelle mellem et fakultets uddannelser, anbefaler rektor, at fakultetet fastsætter differentierede målbare standarder enten pr. uddannelse eller for grupper af uddannelser frem for fælles fakultetsstandarder.

Ved DUR 2022 opfordrede rektor således HUM og SAMF til at indføre differentierede målbare standarder for at sikre, at en målbar standard altid er ambitiøs for den enkelte uddannelse.

Som en del af evalueringen af kvalitetssikringssystemet har KU fokus på de ressourcer, universitetet bruger på kvalitetssikring af uddannelser, og potentialerne for at effektivisere systemet. Ledelsen, undervisere og administrative medarbejdere har løbende givet udtryk for ønsket om at forenkle kvalitetssikringssystemet, herunder at reducere antallet af målbare standarder. KU har de seneste år reduceret antallet af fælles målbare standarder og begrænset det skriftlige materiale, som fakulteterne skal levere til DUR, men ledelsen ser det også som væsentligt, at et fokus på ressourceforbrug ikke står i vejen for udvikling af kvalitetssikringssystemet.

Indførelse af ViP-dækningsgrad

ViP-dækningsgrad er indført i KU's kvantitative monitorering af forskningsdækningen og kontakten til videngrundlaget pr. 1. september 2022. KU har dermed fulgt op på anbefaling fra akkrediteringspanelet i Akkrediteringsrapport fra 2019 vedr. KU's genakkreditering. Her blev KU anbefalet at finde et fælles system for registrering af nøgletal om STÅ/ViP og ViP/DViP, dvs. en ensartet opgørelsesmetode for monitorering af uddannelsernes forskningsbasering. KU havde ingen fælles opgørelsesmetode for ViP/DViP- og STÅ/ViP-ratio, men hvert fakultets metode var baseret på fælles KU-principper. KU har derfor erstattet ViP/DViP- og STÅ/ViP-ratioerne med ViP-dækningsgrad.

Det er vurderingen, at den nye monitoreringsmetode er forbundet med bedre systemunderstøttelse og et mindre ressourcetræk både i fagmiljøer og i administration. Samtidig med, at det er en fordel at have en ensartet opgørelsesmetode på KU af uddannelsernes forskningsdækning, er beslutningen om ensartet opgørelsesmetode også et eksempel på modenhed i forhold til fælles praksis i KU's kvalitetssikringssystem. Nogle studieledere og institutledere skal dog fortsat vænne sig til at bruge den nye monitoreringsmetode i kvalitetssikringsarbejdet.

Tilpasning af kvalitetssikringssystemet til KU's forskellige typer uddannelser

KU har de seneste år haft fokus på at udvikle kvalitetssikringssystemet, så de skabeloner og indikatorer, universitetet benytter, er tilpasset de forskellige typer af uddannelser, KU udbyder.

KU har eksempelvis udviklet en videngrundlagsmatrix som professionsbachelor-, diplom- og akademiuddannelserne udarbejder i stedet for en forskningsmatrix. Dette ud fra et ønske om at tilpasse kvalitetssikringssystemet til KU's mere praksisbaserede uddannelser. Videngrundlagsmatrixen blev tilføjet til kvalitetssikringssystemet pr. september 2021.

KU har også udarbejdet en procedure for undervisningsmiljøundersøgelser for deltidsuddannelser, der ikke indgår i Uddannelses- og Forskningsministeriets undersøgelse.

Udviklingsmuligheder ved kvalitetssikringsarbejdet

Fokus på at styrke de studerendes engagement i studienævn

De studerendes engagement i de forskellige kvalitetssikringsaktiviteter er et væsentligt bidrag til universitetets løbende kvalitetsarbejde, og studienævn er et helt centralt sted, hvor studerende kan øve indflydelse på uddannelseskvaliteten. For at klæde de studerende (og ViP-medlemmer) godt på til opgaven i studienævnene har nogle fakulteter udarbejdet et fakultetsspecifikt oplysningsmateriale til studienævnsmedlemmer, som sikrer fælles forståelse af et studienævns opgaveportefølje.

KU's ledelse vurderer dog, at det nogle steder kan være vanskeligt at få nok studerende engageret, da engagementet i studienævn og andre fora er en tidskrævende opgave. På mange uddannelser er der veletablerede fagråd og/eller andre grupper og sammenslutninger, hvor studerende mødes og drøfter studenterpolitik og rekrutterer studerende til at stille op til studienævn og andre fora. På fakultets – og centralt niveau findes der også en række fora, hvor studerende deltager.

KU ser ikke desto mindre et udviklingspotentiale i at styrke de studerendes engagement i studienævn. Det gælder både fuldtidsstuderende og andre typer af studerende, der typisk er på KU i kortere tid eller som studerer deltid. Fx er det et opmærksomhedspunkt i forhold til udvekslingsstuderende og master-/diplomstuderende, at de kan have svært ved at opnå valg, inden de forlader KU.

Eksempel på indsats for at styrke studerendes engagement i studienævn

For at styrke de studerendes engagement i studienævn har KU i efteråret 2023 iværksat en demokratiindsats i samarbejde med Studenterhuset¹⁶. Demokratiindsatsen foregik op til det årlige universitetsvalg, hvor der bl.a. vælges repræsentanter til studienævn. Der blev iværksat flere aktiviteter på KU's campusområder, der skulle engagere flere studerende til at stille op til studienævn og inspirere flere studerende til at deltage i universitetsvalget. Herunder var studenterdemokrati bl.a. et tema på den årlige konference for studienævn.

Fokus på at styrke studerendes engagement i undervisningsevalueringer

De studerendes deltagelse i undervisningsevalueringer er en kerneaktivitet i KU's kvalitetssikring af uddannelserne og er helt central for studienævnene og -ledelsernes samt undervisere og kursusansvarliges arbejde med løbende udvikling af kurser og uddannelser. Men det er velkendt, at svarprocenter på undervisningsevalueringer kan være lavere end ønsket, fx som følge af evalueringstræthed blandt studerende. KU ser derfor en udviklingsmulighed i at styrke deltagelsen i undervisningsevalueringerne. Fakulteterne har stor opmærksomhed på svarprocenterne og gør meget for at øge dem eller på anden vis forbedre evalueringsformater.

Universitetet har ikke én fælles model for evalueringsformatet. Fakulteterne kan vælge et format, der passer til den enkelte undervisning og faglighed og til, om et skriftligt eller dialogformat er mest velegnet til de enkelte uddannelser og det specifikke undervisningsforløb. Samtidig giver de fælles retningslinjer for undervisningsevaluering ensartede rammer for evalueringen på tværs af KU.

Fakultetseksempel

HUM har i 2023 afprøvet nye formater for undervisningsevalueringer i form af pilotprojekter, hvor studienævn og fagmiljøer i samarbejde med læringsenheden TEACH har tilrettelagt og gennemført alternative undervisningsevalueringer. Her har ét institut arbejdet med formative undervisningsevalueringer ved at eksperimentere med løbende, spontane og hurtige evalueringsformater, fx med post-its, mens studerende i et andet pilotprojekt har foreslået konkrete evalueringsformater. Ambitionen er, at mange pilotprojekter tilsammen skal give et solidt grundlag for etablering af en ny, fælles undervisningsevalueringsspraksis, der på HUM dels skal øge de studerendes aktive bidrag, dels højne uddannelseskvaliteten.

¹⁶ Studenterhuset er en forening ved KU, der afholder og faciliterer studenterpolitiske aktiviteter, samt andre studenteraktiviteter for studerende på KU.

Det er ikke kun de studerendes aktive deltagelse i undervisningsevalueringer, der er i fokus på KU. Der er også fokus på at styrke de studerendes engagement i undervisningen generelt. Herunder har fakulteterne opmærksomhed på behovene for at tilpasse undervisningen til en stigende divers og kompleks studenterpopulation, hvor der kan være behov for at italesætte hvilke forventninger, studerende og undervisere kan have til hinanden. Her har både SUND og HUM arbejdet med at beskrive rammerne for, hvordan der skabes et trygt og motiverende undervisningsmiljø. For at understøtte det pædagogiske og didaktiske arbejde i undervisningen afholder KU's læringsenheder for undervisere herudover kurser, der blandt andet sætter fokus på undervisningen i det diverse klasse-lokale, hvor underviserne får mulighed for at arbejde med egne dilemmaer og få nye værktøjer til undervisningen.

9. Sammenhæng mellem kvalitetssikringsarbejdet og uddannelsesstrategiske indsatser på KU

KU's kvalitetssikringspolitik sætter rammerne for kvalitetssikringsarbejdets daglige udfoldelse og understøtter implementering og udmøntning af universitetets strategier og målplaner. Strategier og målplaner kan påvirke fokus for kvalitetssikringspolitikken over tid, ligesom fakulteternes strategiske mål- og handleplaner kan påvirke deres kvalitetssikringsarbejde.

Uddannelsesstrategiske indsatser og strategiske årshjul

KU's strategi "Talent og samarbejde" har i perioden 2018-2023 sat den overordnede retning for uddannelsesstrategiske indsatser på KU. KU's bestyrelse er ansvarlig for universitetets strategier og har i december 2023 vedtaget KU's strategi 2024-2030 "Til gavn for flere". Den nye strategi sætter retningen for, hvordan KU's forskning og dygtige studerende i endnu højere grad skal bidrage til samfundet. Strategiens fokus på omverdenen vil give muligheder for et styrket strategisk arbejde med uddannelsernes relevans og forbindelse til samfundet.

Ligesom fakulteterne udfolder KU's fælles kvalitetssikringssystem lokalt, udfolder fakulteterne også KU's fælles strategi i lokale indsatser med tilhørende mål- og handleplaner. Rektorat og fakultetsledelser mødes årligt til afrapportering på fakultetets og institutternes strategiske mål- og handleplaner, hvor også uddannelsesstrategiske indsatser bliver drøftet.

Herudover monitorerer KU indsatser for uddannelseskvalitet i KU's strategiske rammekontrakt med uddannelses- og forskningsministeren. Den nuværende rammekontrakt løber fra 2022 – ultimo

2025, og den afspejler strategiske mål, som ligger tæt op ad KU's foregående strategi "Talent og samarbejde":

1. KU's kandidater har fremtidsorienterede kompetencer inden for komplekse samfundsudfordringer, digitalisering i deres faglighed, og tværvideenskabeligt arbejde
2. KU's uddannelser har høj kvalitet, god studietrivsel og tydelig kobling mellem forskning og uddannelse

Enkelte kvantitative indikatorer, dimittendledighed for KU's kandidater og frafald på første studieår, indgår både i KU's kvalitetssikringssystem og den årlige afrapportering på KU's rammekontrakt til ministeriet.

Selvom monitoreringen og afrapporteringerne foregår i forskellige spor, er det ledelsens vurdering, at afrapportering i kvalitetssikringssystemet, i det strategiske årshjul og i KU's rammekontrakt tilsammen giver grundig viden om tværgående tendenser og udviklingspotentialer, som bidrager til KU's arbejde med at udvikle og forbedre KU's uddannelser.

Eksempel: Strategisk fokus på kobling mellem forskningen og undervisning

Et eksempel på, hvordan KU's strategi har bidraget til udvikling af KU's kvalitetssikringssystem, er arbejdet med uddannelsernes kobling til forskningen i strategiprojektet Forskningsintegrerende undervisningsaktiviteter. Projektet foregik som led i implementeringen af KU's strategi 'Talent og samarbejde'.

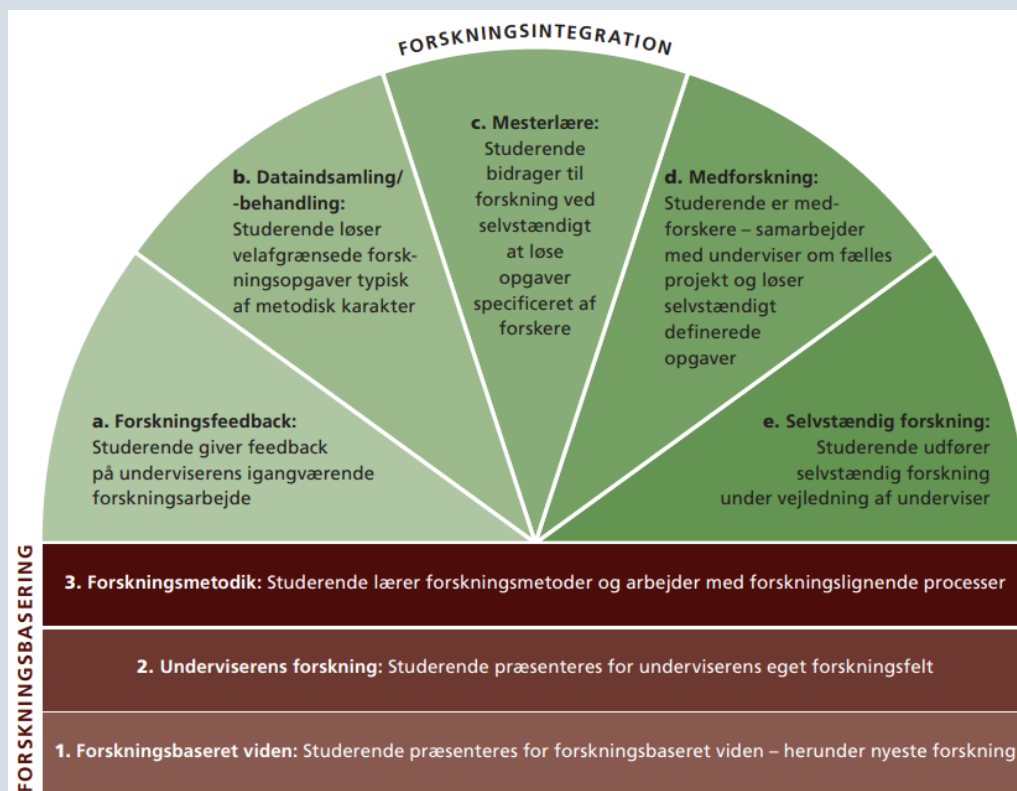
Udvikling af fælles sprog og typologi for forskningsbaseret og forskningsintegration

Det har ikke været selvindlysende, hvad vi på tværs af KU forstår ved forskningsbaseret uddannelse og forskningsintegration i undervisningen. I strategiprojektet Forskningsintegrerende undervisningsaktiviteter er derfor blevet udarbejdet et fælles sprog for, hvad vi på tværs af KU forstår ved dette; en typologi for forskningsbaseret og forskningsintegration i undervisningen.

Typologien illustrerer, hvordan alle¹⁷ uddannelser på KU er forskningsbaserede, og hvordan uddannelserne kan arbejde med forskellige typer forskningsintegration. Både forskningsbaseret og forskningsinte-

¹⁷ Bachelor- og kandidat- og masteruddannelser.

gration kan udfolde sig på mange måder afhængig af undervisningsform, uddannelsens faglighed og niveau. Typerne af forskningsbaseret og forskningsintegration er ligeværdige, da de valgte typer skal passe til studieaktivitetens faglige indhold.



Angivelse af typologiens typer af forskningsbaseret og/eller -integration i forskningsmatrix blev indført i KU's kvalitetssikringssystem pr. 1. september 2022 og bliver implementeret i kvalitetssikringssystemet over tre år fra december 2022- september 2025. Det er i takt med, at uddannelserne kommer i turnus til enten en uddannelsesevaluering eller -redegørelse.

Det er ledelsens vurdering, at KU med den nye kvalitative tilgang til monitorering af de studerendes kontakt med videngrundlaget har skabt et godt grundlag for viden og drøftelser om uddannelsernes forskningsbaseret på alle ledelsesniveauer. I evalueringssamtaler med udvalgte fagmiljøer under et pilotprojekt i 2022 og efterfølgende interviews med flere fagmiljøer i 2023 evaluerede disse også

integrationen af typologien positivt i forhold til anvendelighed¹⁸. Det tematiske tilsyn om fakulteternes brug af forskningsmatricen i uddannelsesredegørelser og -evalueringer ved DUR i 2023 bekræftede dette indtryk.

Pejlemærker for uddannelse følger de studerendes vej gennem uddannelserne

KU har i 2021-2022 udarbejdet fælles strategiske pejlemærker for uddannelse, der følger de studerendes vej gennem uddannelserne fra optag til dimission. Pejlemærkerne formulerer fælles værdier og holdepunkter, som fremover skal være en del af baggrunden for uddannelsesstrategiske valg og uddannelsesudvikling på KU. Studerende, undervisere og uddannelsesledere fra hele KU har bidraget aktivt til tilblivelsen af pejlemærkerne, der indgår i KU's strategi 2024-2030 'Til gavn for flere' i den strategiske ambition om, at KU vil være 'Det bedste sted for de bedste idéer', som ramme for udvikling af engagerende undervisning og uddannelser.

Flere pejlemærker spiller sammen med KU's tilgang til studentercentreret læring, om end de ikke direkte indgår i kvalitetssikringssystemet. Der ligger derfor en udviklingsmulighed i at samtænke KU's pejlemærker for uddannelse med KU's værdigrundlag for uddannelseskvalitet og kvalitetskultur.

Pejlemærket for Læring og trivsel fremhæver, at det skal være et grundlag for uddannelser på KU, at studerende og undervisere indgår i engagerede og forpligtede læringsfællesskaber. KU's læringsenheder understøtter undervisere i at styrke læringsfællesskaber og udbyder bl.a. kurser til erfarne undervisere om studentercentreret læring, og hvordan man kan tilrettelægge og gennemføre sin undervisning, så den øger de studerendes aktive deltagelse.

Dette pejlemærke fremhæver også, at trivsel er afgørende for stærke læringsmiljøer. Studiemiljøundersøgelsen fra 2019 viste, at næsten halvdelen af de studerende oplevede stress-symptomer i dagligdagen. I efteråret 2019 nedsatte KU derfor *Tænketank om stress og studietrivsel* med interne for-

¹⁸ Inden implementering blev der i foråret 2022 gennemført et pilotprojekt og evaluering på bachelor- og kandidatuddannelserne i kemi og filosofi. Efter implementering blev der i foråret 2023 gennemført evalueringssamtaler på bachelor- og kandidatuddannelserne i sociologi, sundhed og informatik, historie, biologi, nærorientalsk arkæologi samt på kandidatuddannelsen i bioteknologi.

skere, praktikere og studerende. Tænketanken har formuleret brugbare anbefalinger til KU og omverdenen. Herudover har Tænketanken lavet en definition af studietrivsel, som sikrer, at KU kan arbejde ud fra en fælles forståelse af og rammer for, hvad studietrivsel vil sige.

10. Rammerne for uddannelsesadministration

Afslutningsvist vil KU's ledelse nævne nogle faktorer, som i bredere forstand vil påvirke KU's uddannelsesadministration i de kommende år, men som ikke vil ændre på KU's store og vedvarende fokus på vores kvalitetssikringskultur.

Implementering af nyt studieadministrativt system på KU

KU har sammen med seks andre danske universiteter indkøbt et nyt studieadministrativt system, som skal implementeres over de næste år. Den studerende er sat i centrum for arbejdet. Det er bl.a. ambitionen, at de studerende får en bedre brugerrejse på KU, og at der er en bedre sikring af relevant, rettidig og tilgængelig vejledning og information til de studerende. Systemet er langt mere tidssvarende end det nuværende studieadministrative system STADS.

Som led i forberedelserne arbejder KU med en række harmoniseringer af processer. Herunder gennemføres et projekt, der skal understøtte en harmonisering af KU' skabeloner for studieordninger, så der bl.a. er en fælles opbygning, fælles termer og en fælles definition af, hvad der indgår i en studieordning. Formålet med studieordningsharmoniseringerne handler om at blive klar til den nye, digitale systemunderstøttelse og at gøre det lettere for studerende, fagmiljøer og administrativt personale, såsom vejledere, at orientere sig på tværs af studieordninger.

Reform af KU's administration

På de indre linjer er KU ved at gennemføre en større reform af administrationen. Den omfatter alle søljer og niveauer i administrationen og har som overordnet ambition at skabe bedre og mere effektiv administration og service på KU i form af en sammenhængende og fælles administration. Reformen gennemføres fra 2023 – 2025 og forventes at frigøre ressourcer i størrelsesordenen 300 mio. kr. årligt, som skal geninvesteres i styrket forskning, uddannelse og innovation. Administrationsreformen ændrer ikke de akademiske strukturer på KU og forankringen af kvalitetssikringsarbejdet i den akademiske søjle lige fra studienævn til dekaner og rektor. Eventuelle ændringer i kvalitetssik-

ringssystemet vil derfor være i den administrative organisering og understøttelse af kvalitetssikringsarbejdet. De vil blive implementeret gradvist, som KU løbende gør sig erfaringer med den nye administrative organisering.

Kandidatreform

I de sidste 10 – 15 år har universiteterne været underlagt en række store politiske reformer og reguleringer. Senest er kandidatreformen kommet til. Den medfører, at universiteterne samlet set skal omlægge 30 % af kandidatuddannelserne til andre formater som erhvervskandidatuddannelser og kandidatuddannelser på 75 ECTS. Herudover pålægges universiteterne en dimensionering på 8 % af studiepladserne på bacheloruddannelserne. Kandidatreformen vil potentielt ændre universiteternes uddannelseslandskab markant. KU forventer ikke, at reformen vil ændre hovedelementerne og mekanismerne i KU's kvalitetssikringssystem, men et øget samarbejde med eksterne aktører i de nye uddannelsesformater, der kommer til, vil forventeligt medføre tilpasninger af skabeloner og indikatorer, der indgår i kvalitetssikringssystemet.

11. Opsamling

Sammenfattende ser KU's ledelse i form af rektor, dekaner, prorektor, prodekaner og vicedirektør for uddannelse, at universitetet har et stærkt kvalitetssikringssystem, der er gennemprøvet og gør sammenligning på tværs og over tid muligt. Systematikken i systemet er en stor styrke. Den giver en kontinuerlig monitorering af uddannelsernes kvalitet og relevans, som er med til at sikre, at både indre og ydre forandringer ikke fører til forringelser i uddannelseskvaliteten. Der bliver lavet stikprøver og opfølgingsplaner, og det er tydeligt, hvem der har ansvar for at følge op på identificerede problemstillinger. De samme parametre vurderes hvert år, men den faste årlige evaluering skaber samtidig rum for udvikling og tilpasning af systemet. Det sikrer dynamik i kvalitetssikringssystemet.

KU's ledelse har i selvevalueringen fremhævet yderligere styrker og udviklingspotentialer ved universitetets kvalitetssikringsarbejde.

Styrker inkluderer:

- KU har en levende og inddragende kvalitetskultur, hvor både ViP, studerende og omverden bidrager engageret til udvikling af uddannelseskvaliteten og kvalitetssikringen af denne.
- KU har ét samlet kvalitetssikringssystem med fælles rammer, der sikrer homogenitet på tværs, men hvor der er plads til forskelligheder og lokale udmøntninger, der passer til det enkelte fakultets uddannelser. Det sikrer den fleksibilitet, der er nødvendig for en institution med KU's faglige bredde. Det lokale, aktive ejerskab for kvalitetsudvikling er afgørende for, at kvalitetssikringsarbejdet fungerer i praksis, og skaber en levende kvalitetssikringskultur.
- Etableringen af DUR signalerer en bevægelse henimod at styrke den direkte og mere udviklingsorienterede dialog mellem dekaner og rektor om uddannelseskvalitet.
- KU sætter ambitiøse målbare standarder for kvalitet og arbejder løbende med at fokusere hvilke målbare standarder, universitetet anvender. Herudover signalerer indførelsen af ViP-dækningsgrad som fælles og ensartet monitorering af uddannelsernes forskningsbasering en modenhed i kvalitetssikringssystemet.

Udviklingspotentialer inkluderer:

- De studerendes bidrag til kvalitetssikringen er helt centrale, men der er et udviklingspotentiale i at styrke de studerendes engagement. Det gælder både i forhold til at kunne rekruttere studerende til studienævn og i forhold til at arbejde med den evalueringstræthed, der opleves blandt studerende.
- KU's strategi og KU's kvalitetssikringssystem bidrager begge til uddannelsernes kvalitet og relevans, men der kan ligge et udviklingspotentiale i at samtænke nogle af de processer, der er i strategi- og kvalitetssikringsarbejdet.

Ledelsen vægter, at universitetets kvalitetssikringssystem og kvalitetssikringsarbejde har en stabilitet, der beskytter det mod skiftende strategiske og politiske vinde. Omvendt udvikler universitetet sig også løbende. Derfor vil der også i fremtiden være behov for, at kvalitetssikringsarbejdet løbende tilpasser sig, så den måde vi arbejder med kvalitetssikring på, er i samklang med ydre krav og den retning, universitetet bevæger sig i.